

Undersøgelse af hundes livsbetingelser og symptomer på stress.

Oversættelse af afsnit fra bogen Stress bei Hunden af Martin Nagel og Clarissa v. Reinhardt, Animal Learn Verlag, 2003.

Indledning til undersøgelsen.

Spørgeskemaet

Skemaet indeholder 40 spørgsmål vedrørende hundens dagligdag og mulige symptomer på stress. Det blev fordelt til interesserede hundeejere i venne-, kundekreds og gjort tilgængeligt via Internettet. Der blev returneret 224 udfyldte skemaer, som indgår i undersøgelsen. Ved gennemgangen af skemaerne fremgår det at deltagerne har beskæftiget sig mere med hunde end den gennemsnitlige hundeejer, idet de selv arbejder med hundetræning eller –sundhed.

De 40 spørgsmål er inddelt i forskellige afsnit. Det første afsnit indeholder generelle oplysninger om hunden. Bl.a. bliver der spurgt om race, alder og køn.

I andet afsnit følger hundens livsbetingelser. Hvor opholder hunden sig om dagen? Hvor ofte og hvor langt går man tur med hunden? Hvor tit har den mulighed for at løbe frit og mulighed for at træffe andre hunde? Og hvor lang tid hunden hviler?

Den tredje del indeholder spørgsmål om eventuelle sygdomme.

Den fjerde og sidste del af skemaet indeholder en liste over særlige symptomer og adfærdsmønstre, der kan karakteriseres som stressindikatorer.

Metode til beregning af stressniveau.

Spørgeskemaet indeholder 15 mulige stressindikatorer. Deltagerne blev bedt om at angive, hvor ofte den enkelte indikator optrådte. De kunne vælge mellem:

- | | | | |
|--------------------------|--------|--------------------------|-----------|
| <input type="checkbox"/> | Aldrig | <input type="checkbox"/> | Sjældent |
| <input type="checkbox"/> | Ofte | <input type="checkbox"/> | Meget tit |

For at kunne bearbejde svarene statistisk blev der givet point for hvert spørgsmål.

For de første to spørgsmål (uro, hyperaktivitet):

Aldrig = 0 point, sjældent = 5 point, af og til 10 point, ofte = 20 point

For alle øvrige spørgsmål:

Aldrig = 0 point, sjældent = 1 point, af og til 5 point, ofte = 10 point

Til slut blev summen for hver enkelt hund beregnet.

Analyse af stressniveau.

For at kunne sammenligne alle besvarelserne blev der først beregnet en gennemsnitsværdi for de 224 hunde. Alle stresspointene blev lagt sammen og delt med antallet af besvarelser. På den måde nåede man frem til det gennemsnitlige stressniveau for alle hundene på 22,85. Hvis en analyse af en bestemt gruppe viser et betydeligt højere eller lavere tal end 22,85 point kan man gå ud fra at stressbelastningen for denne gruppe er væsentligt højere eller lavere end gennemsnittet.

Undersøgelsens resultat

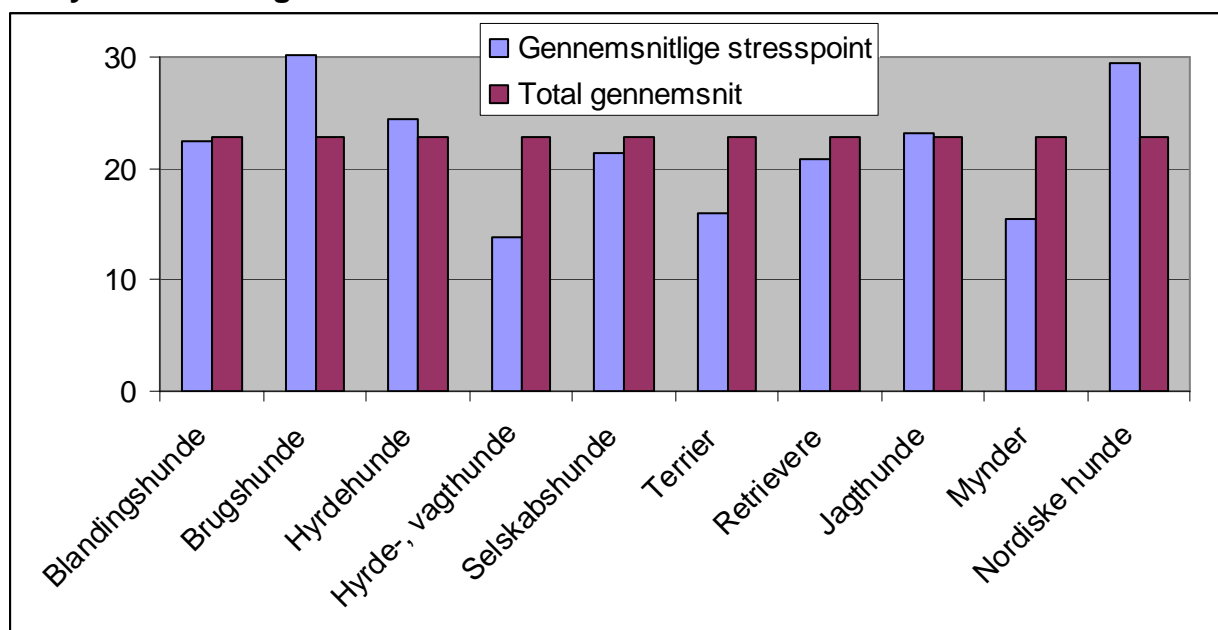
RACER

Det første spørgsmål var om racen. Besvarelserne blev inddelt i grupper, det gennemsnitlige stressniveau for den enkelte gruppe blev beregnet og grupperne blev sammenlignet med hinanden.

	Race	Antal (procent)	Gennemsnitlige stresspoint
1	Blandingshunde	71 (31,7 %)	22,4
2	Brugshunde*	36 (16,1 %)	30,2
3	Hyrdehunde (især Border Collie)	35 (15,6 %)	24,4
4	Hyrde-, vagthunde	18 (8,0 %)	13,9
5	Pudler og andre selskabshunde	17 (7,6 %)	21,4
6	Terrier	14 (6,2 %)	15,9
7	Retrievere	13 (5,8 %)	20,8
8	Jagthunde	12 (5,4 %)	23,1
9	Mynder	4 (1,8 %)	15,5
10	Nordiske hunde	4 (1,8 %)	29,5

*Med brugshunde menes racer der traditionelt anvendes i brugshundesporten så som Schäferhund, Riesenschauzer, Boxer, Dobermann, Rottweiler, Hovawart, Airedale Terrier, Bouvier og Malinois.

Analysen som diagram



Efter denne analyse har gruppen af brugshunde det højeste stressniveau. Årsagen til dette kan ikke alene henføres til hundesporten, da et af de følgende spørgsmål vil vise at udøvelsen af hundesport ikke ubetinget har en indflydelse på hundens stressniveau. Det kommer mere an på hvordan og hvor ofte der bliver trænet. En grund til analysens resultat kunne også være at disse racer oftest har en lavere tærskelværdi end andre racer, hvilket let kan føre til stress og hunden derfor vil overreagere oftere. I denne sammenhæng kan en sammenligning med hyrde-, vagthundene være interessant, da netop disse er kendt for deres høje tærskelværdi. Gennemsnittet for hyrde-, vagthundene er kun 13,9 og ligger dermed tydeligt lavere end det samlede gennemsnit på 22,85.

KØN

Spørgsmålet om hundens køn gav følgende svar:

	Antal hunde	Gennemsnitlige stresspoint
Hanhunde	107	24,55
Heraf kastrerede hanhunde	36 (33,6 % af hanhundene)	27,10
Tæver	109	21,44
Heraf neutraliserede tæver	59 (54,1 % af tæverne)	23,88

Af de 224 hunde, 107 hanhunde og 109 tæver, er der 8 deltagere, der ikke har svaret på spørgsmålet.

Sammenlignet med totalen for hanhunde og tæver viser både de kastrerede hanhunde og de neutraliserede tæver et højere gennemsnitligt stresspointtal.

Forklaringen der oftest gives på dette er, at de andre hundes ændrede adfærd overfor de kastrerede hunde giver dette øgede stressniveau. Det bliver således tit påstået at ukastrede hanhunde ikke behandler deres kastrerede kønsfæller som hanhunde men nærmest som velduftende tæver og derfor oftere rider på dem.

Men det er nok mere sandsynligt at alle mulige adfærdsproblemer ofte bliver forsøgt løst ved kastration. Dette betyder, at mange hunde nok allerede har haft et forhøjet før kastrationen og at kastrationen kun sjældent egner sig til at løse dette problem. De falder også i øjnene at hanhunde generelt har et højere stressniveau end tæver.

Sammenfatning af andre spørgsmål

- 137 hunde (61,2 %) kom til ejeren i hvalpealderen.
- 35 hunde (15,6 %) var under 1 år gamle da de kom til deres ejer.
- 49 hunde (21,9 %) var voksne da de blev overtaget.

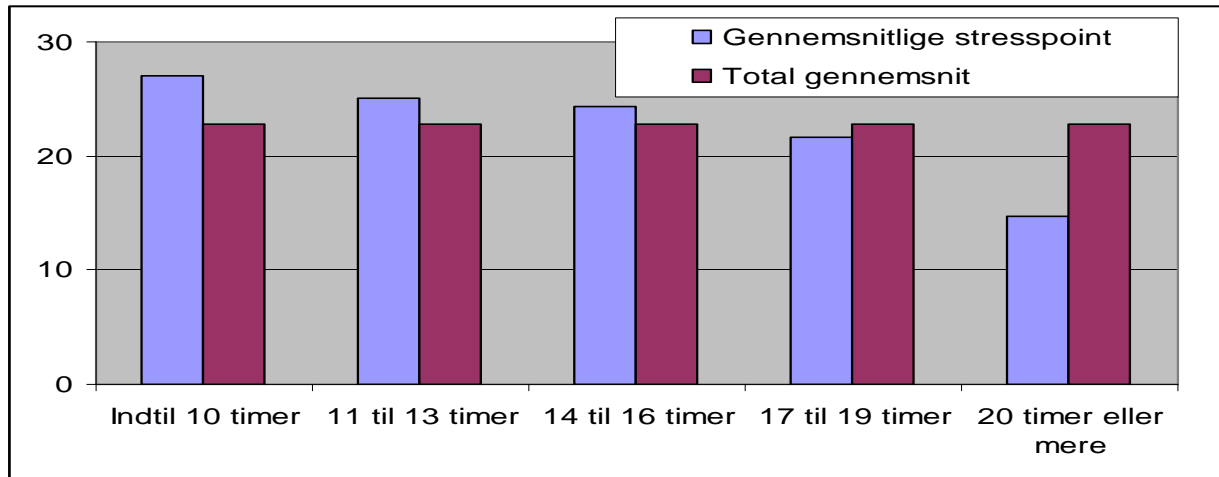
- 204 af 224 hunde (91,1 %) opholdt sig i huset om dagen.
- 157 hunde (70,1 %) måtte komme i soveværelset om natten.
- 4 hunde (1,8 %) boede i hundegård.

HVILETID

Der blev spurgt om hvor længe hunde sov eller hvilede sig i løbet af dagen. Den følgende tabel viser svarene:

Antal timer hunden hviler sig	Antal hunde	Gennemsnitlige stresspoint
Indtil 10 timer	23 (10,3 %)	27,0
11 til 13 timer	28 (12,5 %)	25,0
14 til 16 timer	78 (34,8 %)	24,4
17 til 19 timer	72 (21,6 %)	21,6
20 timer eller mere	23 (10,3 %)	14,7

Analysen som diagram



Hunde, der sover eller hviler sig under 17 timer om dagen har et tydeligt højere antal stresspoint end gennemsnittet. Der bør heraf udledes at alle hunde bør have mulighed for at sove eller hvile sig i mindst 17 timer pr. dag.

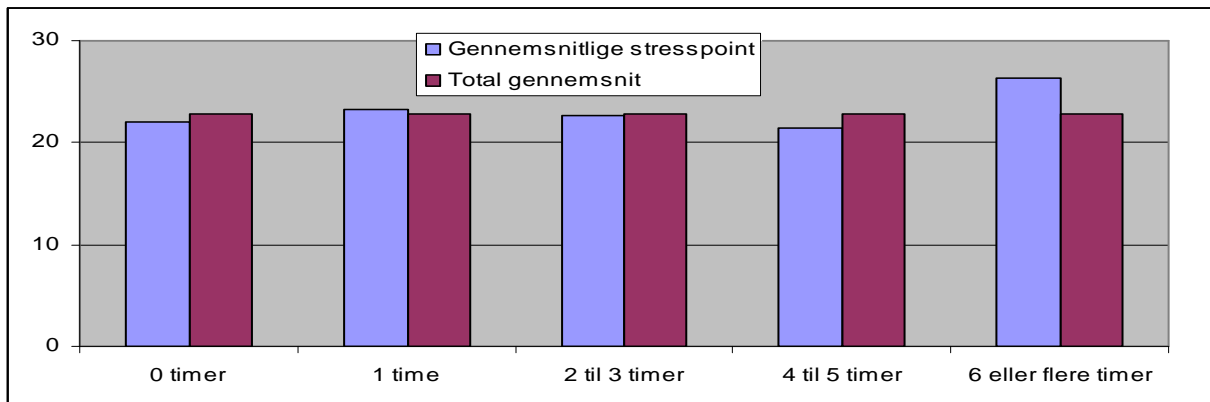
Da antallet af stresspoint stiger i forhold til de timer sove-, hviletiden mindskes, kan man betragte det som en stressindikator, hvis hunden ikke kan finde hvile. Med andre ord. Hvis hundeejeren fordrer for megen aktivitet af sin hund kan dette give hunden stressproblemer. Derfor bør enhver hundeejer sørge for, at dage med stor aktivitet bliver efterfulgt af dage, hvor hunden kan få tilstrækkelig med ro og hvile.

ALENE HJEMME

Det næste punkt i analysen drejer sig om hvor længe hunden er alene. Er hunden regelmæssigt alene hjemme? Og hvis ja, i hvor mange timer?

Antal timer som hunden regelmæssigt er alene.	Antal hunde	Gennemsnitlige stresspoint
0 timer	76 (34,4 %)	22,1
1 time	30 (13,4 %)	23,2
2 til 3 timer	37 (16,5 %)	22,6
4 til 5 timer	46 (20,8 %)	21,4
6 eller flere timer	35 (15,6 %)	26,3

Analysen som diagram



Hvis hunden er alene hjemme i mindre end 5 timer om dagen ligger det gennemsnitlige stresspointtal meget tæt på total gennemsnittet på 22,85. Den laveste værdi finder man i gruppen som må være alene i 4 til 5 timer. En sandsynlig forklaring på dette kunne være at disse hunde får tilstrækkelig søvn og hvile. Dette har jo vist sig at være vigtigt. Det er naturligvis en forudsætning, at hunden gradvist er blevet vænnet til at være alene hjemme og hverken er bange eller går i panik så snart mennesket forlader hjemmet. En følge af at værdien for gruppen, som er alene i mere end 6 timer, tydeligt er højere 26,3 end gennemsnittet, må være at det er for længe at være alene hjemme for en hund.

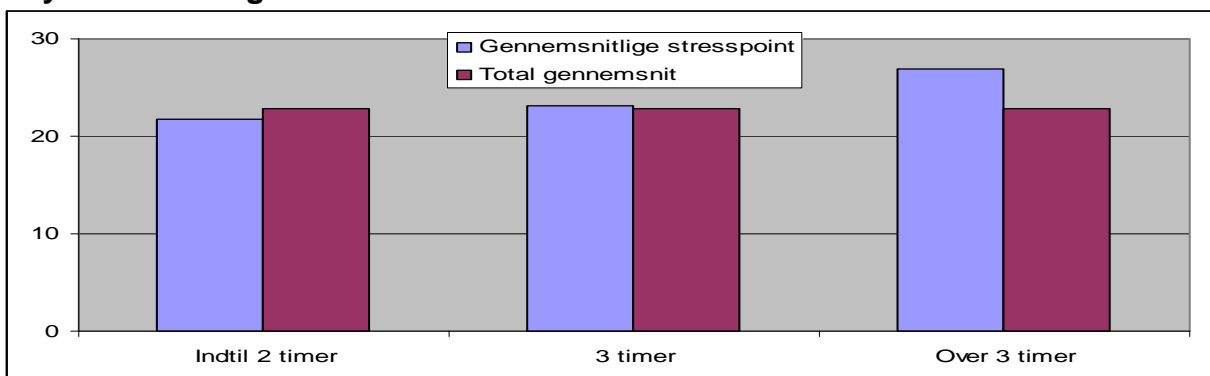
GÅTURER

De næste spørgsmål drejede sig om de fælles gåture. I første af disse spørgsmål skulle det angives hvor længe hunden i alt var på tur i løbet af en dag. Den følgende tabel angiver besvarelsen.

Antal timer	Antal hunde	Gennemsnitlige stresspoint
Indtil 2 timer	116 (51,8 %)	21,8
3 timer	82 (36,6 %)	23,1
Over 3 timer	26 (11,6 %)	26,9

Gennemsnittet for de hunde, der i alt går tur ca. 3 timer om dagen, er med 23,1 point kun lidt højere end den gennemsnitlige totalværdi. Værdien for de hunde, der går tur i mere end 3 timer om dagen er betydeligt højere med 26,9 point. Det er nærliggende at formode at mange hunde bliver overaktiveret, når de i så høj grad bliver gået tur med (og taget med over alt). I følge disse svar må der altså skulle findes en balance mellem tilstrækkelig med søvn- og hvileperioder og fælles aktivitet – for et underskud af søvn- og hvileperioder fører til stress på samme måde som for lidt eller for megen aktivitet.

Analysen som diagram



SNOR OG HUNDEKONTAKT

De næste spørgsmål omhandler hundes mulighed for at løbe uden snor og have kontakt med andre hunde.

Må hunden løbe uden snor	Har hunden kontakt med andre hunde	Antal hunde	Gennemsnitlige stresspoint
Ja	Ja	126	21,4
Ja	Nej	43	26,3
Nej	Ja	20	23,6
Nej	Nej	35	23,4

Denne tabel viser at hunde, der regelmæssigt får mulighed for at møde andre hunde uden snor viser det laveste antal stresspoint. Hvilket næppe er overraskende.

Det andet yderpunkt er de hunde, der på trods af muligheden ved at løbe uden snor aldrig møder andre hunde. Her er værdien 26,3 betydelig højere end i den første gruppe.

De hunde, der altid er i snor viser et højere pointtal end de frit løbende hunde med kontakt til andre hunde.

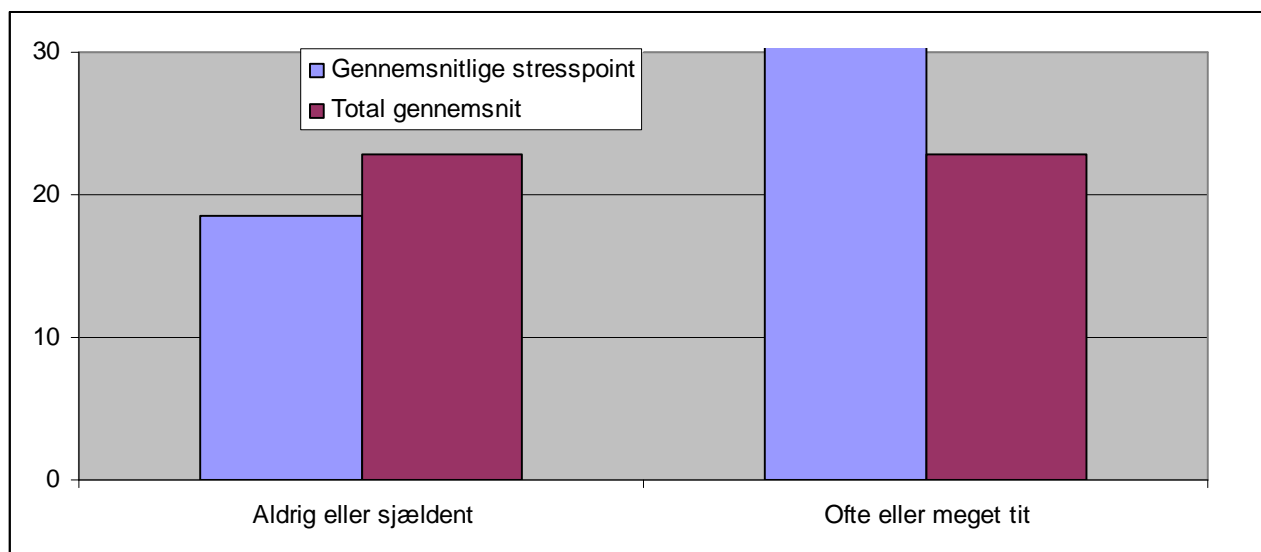
En sammenfatning på dette spørgsmål må være at det åbenbart er af essentiel betydning er at kunne løbe frit og møde sine artsfæller for det så løbeglade og sociale væsen som hunden er.

TRUSLER

Det næste spørgsmål går på de situationer som hunden opfatter faretruende, så den viser angst eller en aggressiv adfærd. Den efterfølgende tabel viser resultatet.

Hunden føler sig truet	Antal hunde	Gennemsnitlige stresspoint
Aldrig eller sjældent	157 (70,1 %)	18,5
ofte eller meget tit	67 (29,9 %)	33,1

Analysen som diagram



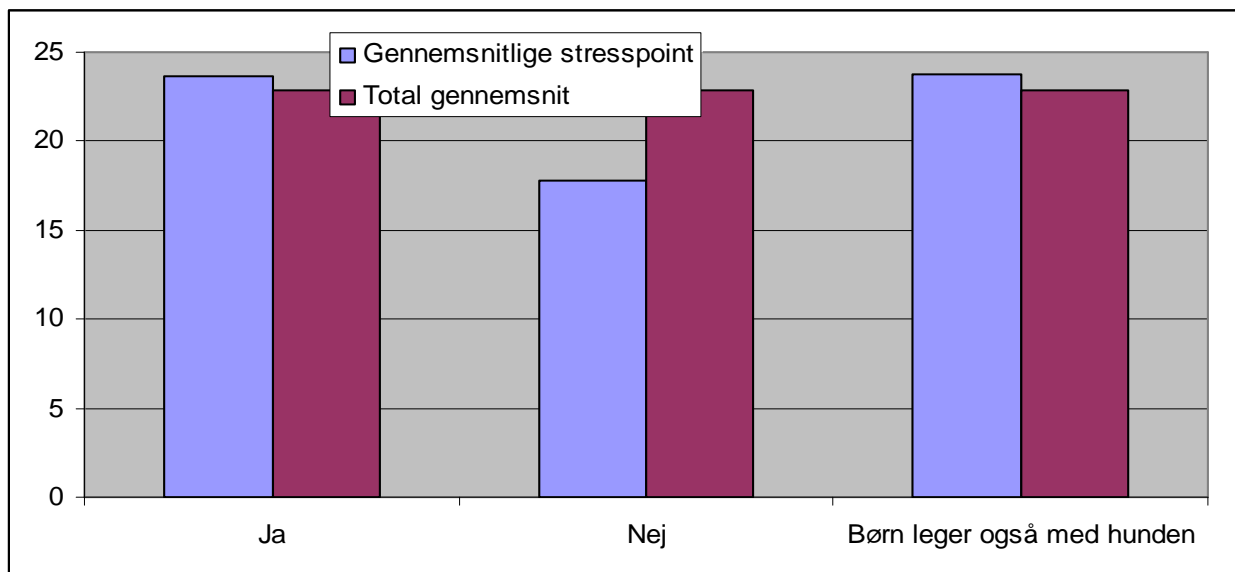
Den gennemsnitlige værdi for hunde der ofte eller meget tit føler sig truet er 33,1. Det er næsten 50 % højere end den gennemsnitlige totalværdi. Det viser at følelsen af hyppige trusler, at være bange og eventuelt skulle reagere aggressivt på trusler giver disse hunde et stort problem og øger deres stressniveau.

LEG

Det første spørgsmål i dette afsnit var om ejeren regelmæssigt legede med sin hund. Det næste spørgsmål er om børn under 12 år regelmæssigt leger med hunden. Tabellen viser resultatet.

Regelmæssig leg med hunden	Antal hunde	Gennemsnitlige stresspoint
Ja	193 (86,1 %)	23,7
Nej	31 (13,9 %)	17,8
Børn leger også med hunden	38 (17,0 %)	23,8

Analysen som diagram



Gennemsnitsværdien for hunde, der regelmæssigt bliver leget med ligger lidt over gennemsnitsværdien. Det var overraskende at det sandsynligvis ikke betød noget om det var børn eller voksne der legede. Man må her huske på at de fleste deltagere i undersøgelsen var erfarne hundeejere som formodentligt både vejleder og holder øje med børnene, når disse leger med hunden. Analysens forfatter sætter det som et ufravigeligt krav at børn kun leger med hunde under kyndig vejledning og opsyn. I bogen er refereret en historie om hunden Mona, der kan understøtte dette krav.

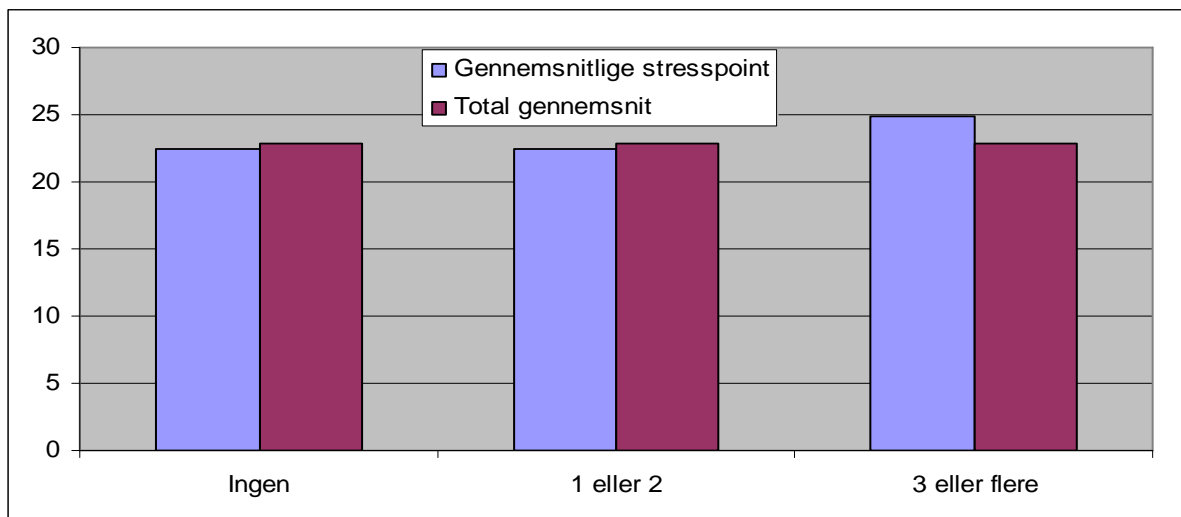
Når man sammenligner gruppen af hunde, der bliver leget med, med den gruppe der ikke bliver leget med er der en tydelig forskel til det lave niveau, 17,8, hos de ikke legende hunde. Det er tydeligt at regelmæssig leg kan være med til at øge hundens stressniveau. Naturligvis afhænger dette også af hvor ofte, hvordan og hvor længe der bliver leget.

HUNDESPORT

Det næste spørgsmål beskæftiger sig med hvor mange forskellige hundesportsgrene hunden træner. Den følgende tabel viser resultatet.

Antal sportsgrene	Antal hunde	Gennemsnitlige stresspoint
Ingen	115 (51,3 %)	22,5
1 eller 2	85 (37,9 %)	22,4
3 eller flere	23 (10,3 %)	24,9

Analysen som diagram



Resultatet viser at det åbenbart ikke har den store indflydelse på stressværdien om hunden går til træning eller ikke. Heller ikke om det er til et par stykker. Først når det drejer sig om 3 eller flere forskellige discipliner øges stressværdien. Her synes det vanskeligt ikke at overbelaste hunden med for megen og for intensiv træning. Det er altså igen et spørgsmål om hvor ofte, med hvilke metoder og ikke mindst på hvilket ambitionsniveau der bliver trænet. Det kan derfor anbefales at holde øje med indikatorer på stress og om nødvendigt at nedsætte træningsmængden og stille mindre krav til hunden.

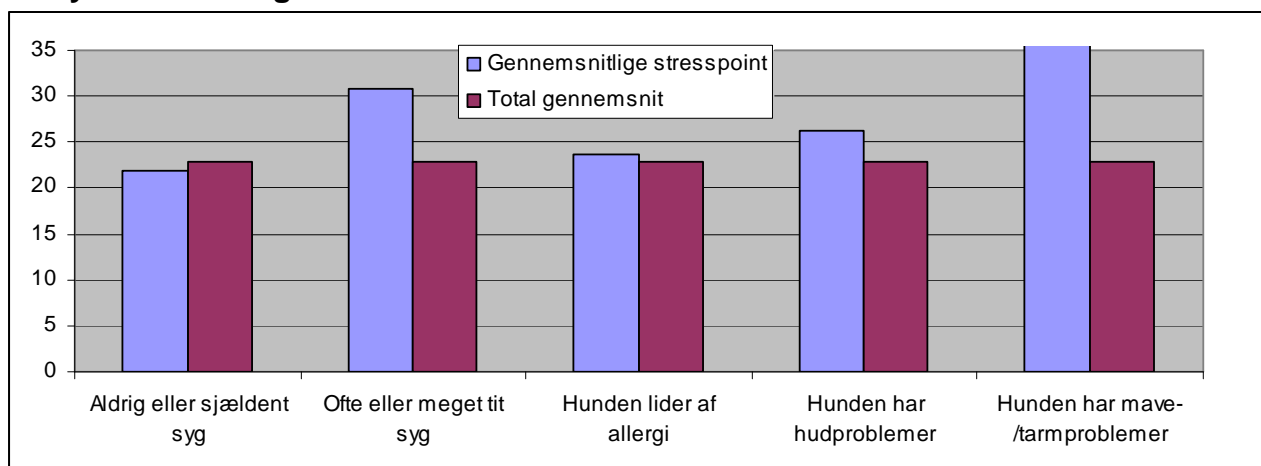
SYGDOMME

De næste spørgsmål beskæftiger sig med sygdomme. Der bliver stillet fire spørgsmål, hvoraf det første er om hunden ofte er syg.

I de næste tre spørgsmål forsøges det at identificere sygdommene. Der bliver spurgt efter allergier, hudsygdomme og mave-, tarmsygdomme så som diarré. Den efterfølgende tabel angiver svarene.

Sygdomme	Antal hunde	Gennemsnitlige stresspoint
Aldrig eller sjældent syg	200 (89,3 %)	21,9
Ofte eller meget tit syg	24 (10,7 %)	30,8
Hunden lider af allergi	30 (13,4 %)	23,7
Hunden har hudproblemer	18 (8,0 %)	26,3
Hunden har mave-/tarmproblemer	26 (11,6 %)	35,5

Analysen som diagram



Det er jo meget glædeligt at næsten 90 % af hundeejerne svarer at deres hund ikke har nogen sundhedsproblemer.

Gennemsnitsværdien for hunde der ofte er syge er med 30,8 meget høj i forhold til totalgennemsnittet på 22,85. Dette bør dog ikke undre nogen, da enhver sygdom virker stressende på det syge individ.

Gruppen af hunde med mave-/tarm-problemer har et ekstremt højt gennemsnit. Det er med 35,5 point det højeste målte pointtal i hele undersøgelsen. Man må deraf slutte at mave-/tarm-problemer og diarré har en stor sammenhæng med stress og kan bruges som stress indikator. Blandt dyrlæger og i hundeskoler fortælles også meget om hunde, der får problemer med maven ved belastende situationer.

For nøjere at undersøge sammenhængen mellem stress og mave-/tarm-problemer blev denne gruppe af hunde analyseret nøjere. Ud af de 26 hunde med mave-/tarm-problemer udviste 18 (69,2 %) et højere stresspointtal end gennemsnittet. Mere end to tredjedele af disse hunde blev også udsat for en højere stressbelastning end gennemsnittet. Det blev derfor, for disse 18 hunde undersøgt, hvilke af de angivne stressudløsende faktorer de var udsat for. I den efterfølgende tabel er der for hver hund angivet om den sover/hviler i mindre end 17 timer, er alene i mere end 5 timer, går tur i 3 timer eller mere eller ofte føler sig truet.

Nr.	Mindre end 17 timers søvn/hvile	Mere end 5 timer alene om dagen	Gå ture på 3 timer eller mere	Hunden føler sig ofte truet
1	Nej	Nej	Ja	Nej
2	Ja	Nej	Ja	Ja
3	Nej	Ja	Nej	Nej
4	Ja	Ja	Ja	Nej
5	Ja	Nej	Nej	Ja
6	Ja	Ja	Ja	Nej
7	Ja	Ja	Ja	Ja
8	Ja	Nej	Nej	Nej
9	Ja	Nej	Ja	Nej
10	Ja	Nej	Ja	Ja
11	Nej	Nej	Ja	Nej
12	Ja	Nej	Nej	Nej
13	Ja	Nej	Nej	Ja
14	Nej	Ja	Nej	Ja
15	Ja	Nej	Nej	Ja
16	Ja	Nej	Ja	Ja
17	Ja	Ja	Ja	Ja
18	Ja	Ja	Ja	Ja
	77,8 %	38,9 %	61,1 %	55,6 %

Det er i øjne faldende at alle er påvirket af mindst en af disse stressudløsende faktorer. Sammenfattende sover eller hviler 77,8 % af disse hunde i mindre end 17 timer pr. dag. 38,9 % er mere end 5 timer alene og 61,1 % går tur i 3 timer eller mere om dagen. For 10 af disse hunde (55,6 %) angiver ejeren at hunden ofte føler sig truet. Alle disse data viser tydeligt at: hos en hund der har mave-/tarm-problemer må man overveje stress som en udløsende faktor. Især hvis dyrlægen ikke kan finde en organisk grund til problemet. Det kan derfor anbefales at undersøge hundens livsbetingelser grundigt og især at lægge mærke til stressudløsende faktorer.

STATISTIK OVER DE ENKELTE STRESSINDIKATORER

Den sidste del af spørgeskemaet omhandler en liste med 15 mulige stressindikatorer. Deltagerne blev bedt om at afkrydse hvor tit de havde observeret den enkelte adfærd hos deres hund.

Tabellen viser hvor mange der havde sat kryds i rubrikken "Ofte" eller "Meget tit"

Stressindikator	Antal hunde	I procent
Rastløshed	31	13,8 %
Hyperaktivitet	35	15,6 %
Viser ofte dæmpende signaler	87	38,8 %
Aggressiv eller ængstelig adfærd	49	21,9 %
Adfærds stereotypier	17	7,6 %
Overspringshandling	36	16,1 %
Koncentrationsbesvær	42	18,8 %
Hunden virker fraværende	24	10,7 %
Muskelsitren eller hårde muskler	12	5,4 %
Gisper uden tidligere anstrengelse eller varme	25	11,1 %
Vejer for lidt	13	5,8 %
Overdreven kropspøj	17	7,6 %
Destruktiv adfærd	11	4,9 %
Hyppig gøen eller piben	64	28,6 %
Tisser meget ofte	35	15,6 %

Afsluttende Bemærkninger

Det er helt sikkert vigtigt og ville være interessant at efterprøve resultaterne af denne undersøgelse med et større antal deltagere og flere spørgsmål. For med kun 224 deltagere er det ikke sikkert at alle aspekter er blevet tilstrækkeligt belyst. Der var fx kun 4 repræsentanter for de nordiske racer. Disse 4 svar viste sig godt nok at være ens på mange punkter, men et så lille antal er ikke nok til at kunne udtale sig om de nordiske racer i almindelighed..

Vi mener alligevel at undersøgelsen er god til at få forstand af. Noget havde vi forventet som fx den overordentlig store indflydelse som tilstrækkelig med søvn og hvile, muligheden for at løbe frit og til social kontakt har på hundens fysiske og mentale ligevægt. Den direkte sammenhæng mellem stress og forskellige sygdomme kendte vi også i forvejen.

Der er andet som har overrasket os. Fx at så mange svarer at deres hund er sund og rask. Vi formoder at dette svar er pyntet på af ejernes subjektive følelser. Dvs. at nogen af dem ikke længere er opmærksom på hundens sygdomme da de har vænnet sig til sygdommens symptomer. Mange hundeejere opfatter det således som helt normalt at deres hund ofte har diarré – det er nu alligevel et sygdomstegn.

Det overrasker os også, at mange hunde åbenbart kan være alene i mere end 5 timer uden at det giver problemer. Det er trods alt separationsangsten og den deraf følgende ødelæggelse af inventaret eller timelange gøen som er hovedårsagen til at folk igen skiller sig af med hunden.

I det følgende finder de det spørgeskema som er blevet anvendt ved undersøgelsen. Det er blevet fremstillet, udsendt og opgjort af Martina Nagel i forbindelse med et efteruddannelseskursus. Der skal rettes en særlig tak til de der gjorde sig den ulejlighed at udfylde skemaet og sende det tilbage til os.